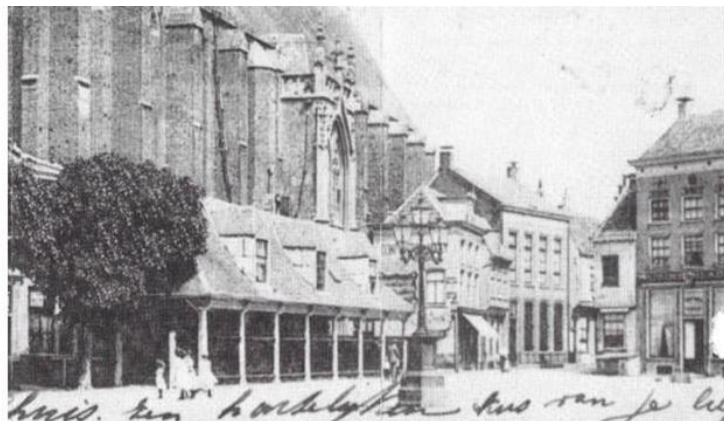


De Hof, huiskamer van de stad

Ruim een eeuw geleden was Amersfoort niet veel groter dan de huidige Binnenstad. Alle leven van de stad speelde zich af binnen de muren van de oude stad. Ook de voorzieningen die nodig waren voor de stadsbewoners, zoals het stadsbestuur, openbare gebouwen, winkels, ambachtsbedrijven, waren gevestigd in de stad.

In de loop van de vorige eeuw ging het hard met de bevolkingsgroei van Amersfoort. Het bouwen buiten de oude Binnenstad was onvermijdelijk en daarmee ook de verspreiding van de bijbehorende voorzieningen. Daartegenover trad een gestage verschraling op van de rijke variatie aan niet-woonfuncties in de oude stad. De Hof, eens het schouwtoneel van bestuur, ambachten, kooplieden, festiviteiten en cafés, heeft nu nog twee hoofdfuncties, markt en horeca. De complexiteit van weleer is verdwenen, de openbare ruimte wordt eenzijdig gebruikt door particuliere belangen. Wat is ons antwoord daarop?



Alleen door een andere inrichting van De Hof kun je veelzijdigheid van weleer niet terughalen. Wel is de inrichting zeker mede bepalend voor de manier waarop wij onze huiskamer gebruiken. Het is daarom -lof daarvoor- goed om te zien dat de gemeente, samen met ondernemers en anderen, nadenkt over het gebruik en aan ideeën werkt voor verbeteringen.

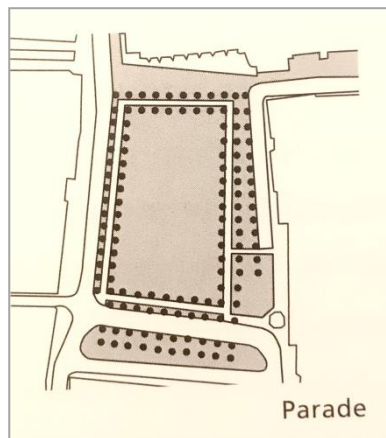
Het Forum is van mening dat de inrichting van een middeleeuws plein als De Hof om een juist evenwicht vraagt tussen de historische kenmerken en bruikbare toepassingen nu. Allereerst moeten markt en horeca een goede plek toegewezen krijgen. Zij moeten elkaar niet verdringen, maar elkaar juist versterken. Als er geen markt is moet het plein een aantrekkelijke verblijfsruimte zijn, ook voor niet-terras-bezoekers. Dat vraagt bijvoorbeeld om aangename zitplekken, meer dan een muurtje waar

je even op kunt zitten, maar royale verblijfsplekken voor bezoekers, ouderen en spelende kinderen, De vrije pleinruimte moet ruimte geven aan uiteenlopende stedelijke activiteiten. Dat vereist een neutrale inrichting, waarin een vergankelijk eigentijds decor bij voorkeur wordt vermeden. Het middeleeuwse plein moet een zekere neutrale tijdloosheid uitstralen.

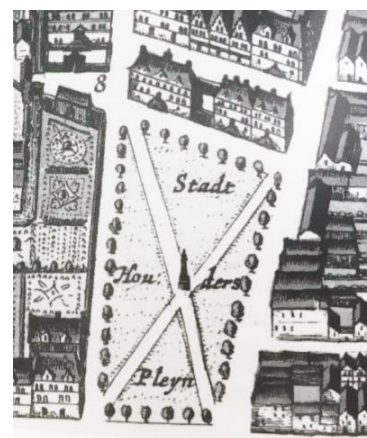
Voor schaduw en vergroening geven middeleeuwse pleinen van elders ons de nodige inspiratie, zoals De Brink in Deventer, Plein in Den Haag, Geertruidenberg, de Parade en het Vrijthof in Maastricht. De inrichting van deze pleinen heeft door de eeuwen heen stand gehouden. Op al deze pleinen wordt een bomenkrans langs de randen gelegd en de middenruimte van het plein vrijgehouden voor multifunctioneel gebruik. In de open middenruimte staat alleen een beeld of ornament, dat verbonden is met de geschiedenis van de stad.



Vrijthof Maastricht



De Parade Den Bosch



Plein Den Haag



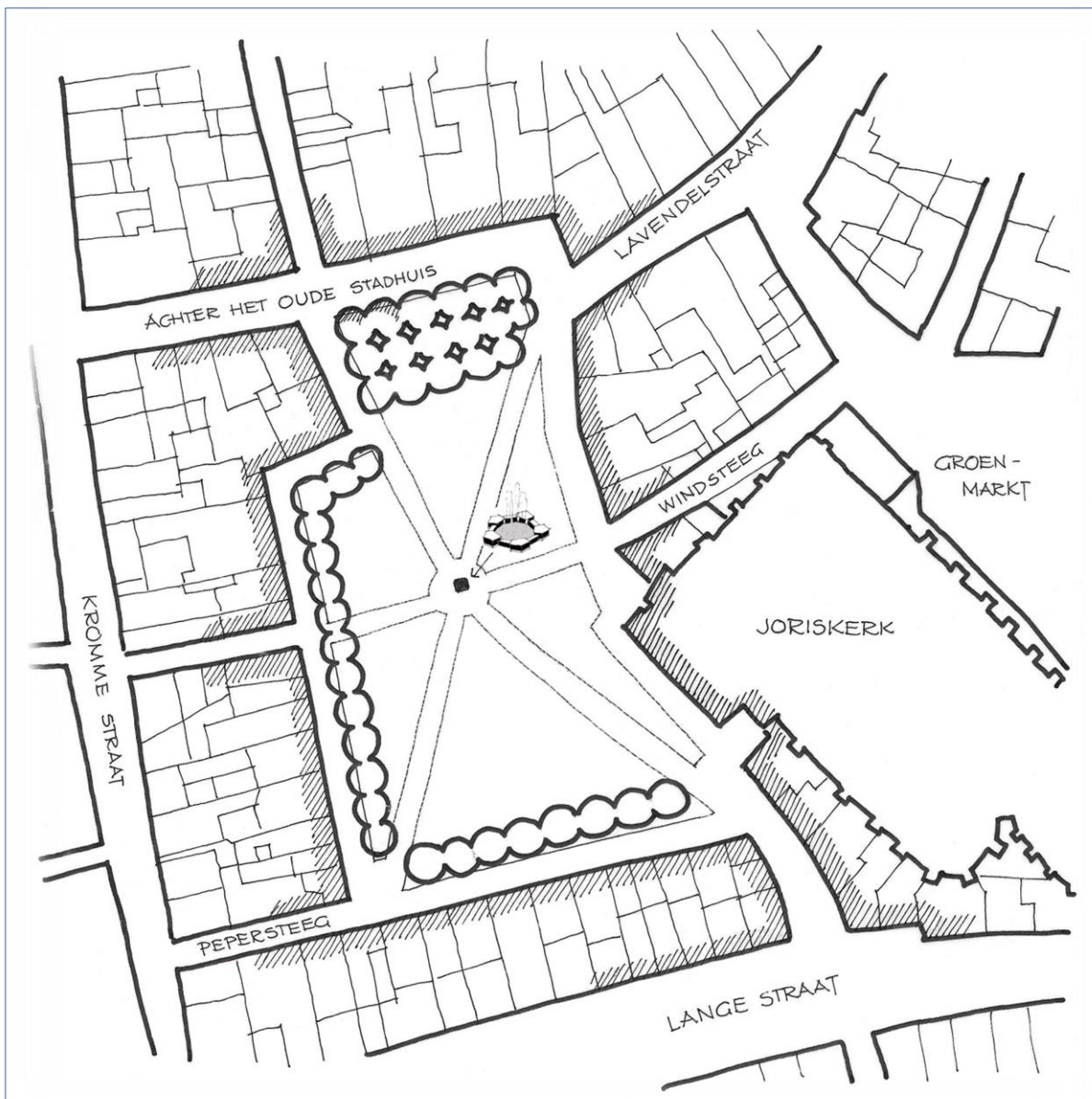
De Brink Deventer bomenzone met terrassen



Royale zit- en speelgelegenheid



Tegen die achtergrond is het Forum niet gelukkig met de nu voorgestelde enkele bomen met een perkje en een muurtje om even op te zitten. Het idee is te vergankelijk en belemmert een veelzijdig gebruik. Voordat de bomen de maat hebben die is getekend, zijn ze met de perkjes, waarschijnlijk al weer opgeruimd. Veel beter is het om naar het voorbeeld van succesvolle pleinen een bomenrij langs de west- en zuidzijde te plaatsen, die zorgt voor een zone met geborgenheid en tevens een markering van de terrassenruimte. De open middenruimte blijft dan een waardige multifunctionele huiskamer van onze stad.



Voorstel van het Forum Een bomenrij langs de west- en zuidgevel en het middengedeelte vrij houden